

2.5. Чего не может объяснить современная наука?

Наряду с уже упомянутыми древними находками, часто ставящими в затруднительное положение специалистов по истории естествознания, необходимо упомянуть ещё о некоторых, которые непосредственного отношения к обсуждаемой теме не имеют, но их проявление в общей картине исторической ретроспективы естественнаучных проявлений цивилизованных отношений представляются интересными [27].

Полторы тысячи лет назад, а быть может и ранее, неизвестными представителями высокотехнологичной цивилизации была изготовлена колонна массой 6500 кг, высотой 7,3 м, диаметром у основания 0,42 м и вверху – 0,295 м. Пребывание колонны столь долгое время в условиях земной атмосферы, практически не вызвало его коррозии. Дело в том, что колонна изготовлена, практически, из чистого железа. Железо такой чистоты и в таких количествах не изготавливается на современных предприятиях (рис.2.23). Такой степени чистоты железо к настоящему времени научились получать в лабораторных условиях в незначительных количествах.

По современным представлениям считается, что изделия из железа за 1500 лет должны покрываться коррозией. Специальные исследования показали, что колонна изготовлена из скованных вместе дисков. Надо сказать, что подобную технологическую операцию в наше время могут выполнить только 4 сталелитейных заводов, но ни один из них не может сделать изделие настолько нержавеющим. По одной из версий объяснения этого феномена, колонна изготовлена из метеоритного железа. Даже если предположить, что на момент изготовления колонны метеоритного железа на поверхности Земли было много, то всё равно восхищает и интригует технология обработки и изготовления колонны. Наука по этому поводу в затруднении.

На территории современной Индии расположен ещё одно уникальное строение, храм в г. Пури. Крыша этого храма выполнена из монолитного каменного блока массой 20 тыс. тонн. Недоумение вызывает сам факт доставки такого монолита из каменоломни к месту установки и его размещение на стенах здания. Если допустить, что стены возводили, постепенно поднимая столь тяжёлую каменную плиту, то вот по поводу способа доставки у современных специалистов нет даже разумных фантазий.

В 1969 г. в горных районах Средней Азии учёные Ленинградского и Ашхабадского университетов нашли останки массового захоронения людей, которые умерли, по мнению археологов в XX в. до с.л. Некоторые, сохранившиеся скелеты имели следы хирургических операций. Специалисты – медики не исключают, судя по характерным признакам следов операционного вмешательства, что древними хирургами проводились операции на сердце.

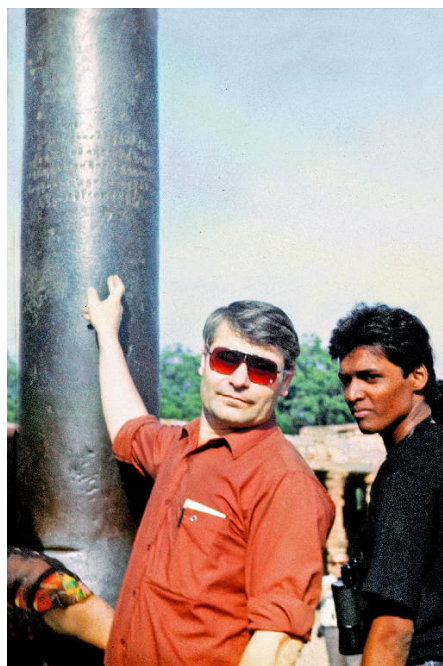


Рис. 2.23. Железная колонна в Индии

Как уже отмечалось выше, на Шпицбергене и Новой Земле обнаружены в большом количестве многочисленные древние предметы, включая бронзовые крылатые фигурки.

На Новой Земле найдено несколько остатков каменных лабиринтов. Схема одного из них приведена на рис. 2.24. Учёные до настоящего времени до конца не выяснили назначение этих сооружений, о них не упоминается в известных исторических хрониках. Есть несколько предположений, потому что лабиринты находили и ранее, правда гораздо южнее Новой Земли. Найденные к настоящему времени лабиринты во многом повторяют друг друга, отличаясь только в мелких деталях. Движение по этим лабиринтам, всегда приводит в их центр, откуда все пути тупиковые. Интересно, что на некоторых денежных монетах Древней Греции (о. Крит) приведено точное изображение северных лабиринтов. Отечественный учёный Н.Н. Виноградов, отбывающий в 30-х г. прошлого века заключение в Соловецком лагере, подробно описал лабиринты и пришёл к выводу, лабиринты, часто расположенные группами, являются древними святилищами, оставленные народом древности, населявшим эти места.

Лабиринты, подобные тем, что обнаружены на Российском Севере, существуют на территориях других государств. На рис. 2.25 приведен вид обнаруженного и восстановленного лабиринта в Швеции.

В центре некоторых лабиринтов обнаружили кварцевые отщепы, которые, как считают археологи, использовались в качестве рабочих кромок инструментов. Дело в том, что в северных регионах мало кремня, а кварц распространен, поэтому вместо кремневых орудий труда использовались кварцевые рабочие органы. Отсутствие же в захоронениях человеческих останков и следов производственно-бытовой деятельности объясняется агрессивностью северного климата. Морозы и влага делают своё дело. За промежуток времени более трёх тыс. лет даже примитивно обожжённая керамика превращается в песок, не говоря уже о костях, металлах и дереве. Наличие на Крайнем Севере лабиринтов и неолитических технологий указывает на возникновение цивилизованных отношений, «Арктического неолита» не позже III тыс. до с.л.

По мнению исследователей, время постройки лабиринтов в Беломорье в первом приближении совпадает с временами возведения мегалитических комплексов Северной Европы в Бретани, Испании, Шве-



Рис. 2.24. Схема лабиринта с Новой Земли



Рис. 2.25. Шведский лабиринт

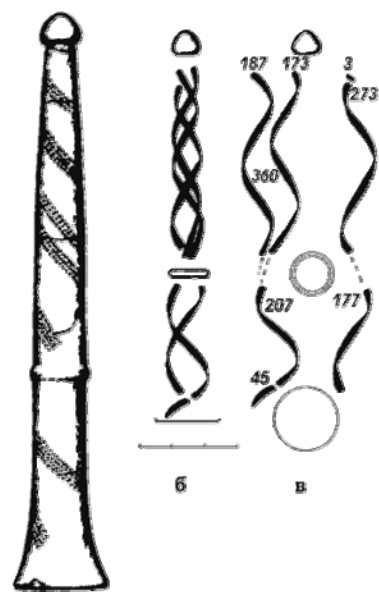


Рис. 2.26. Ачинский жезл

ции, включая знаменитый Стоунхендж. Все мегалитические комплексы, обнаруженные к настоящему времени на нашей планете представляют собой одну из великих загадок современной цивилизации. Дело в том, что по устоявшемуся мнению современной науки, уровень развития цивилизации на момент возведения каких бы-то ни было, даже самых примитивных, астрономических инструментов не предполагает их необходимость. Зачем, к примеру, охотникам и рыбакам Беломорья, находящимся на уровне позднего каменного века потребовалось считать положения небесных светил? И такой вопрос уместен не только к районам Крайнего Севера.

Вблизи города Ачинска в 1972 г. на месте древнейшего поселения времён палеолита был найден жезл, выполненный из бивня мамонта. Жезл покрыт спиральными орнаментами, представленными в виде лунок различной формы и размера (рис. 2.26). Спиральные узоры образованы 1065 углублениями, выдавленными, как полагают учёные, каменными микростампами. Возраст этого предмета 18 тыс. лет. Поначалу полагали, что жезл представляет собой некий ритуальный атрибут, украшенный своеобразным точечным рисунком. Более тщательный анализ показал, что количество лунок в спиральях, их форма и глубина подчинены определённой закономерности, числовые сочетания сумм лунок образуют последовательности, в которых просматривается определённая закономерность.

Многokратная независимая экспертиза установила, что Ачинский феномен представляет собой один из древнейших, обнаруженных к настоящему времени, календарей, в котором основой счисления является положение Солнца и Луны. Подробные исследования жезла специалистами дали все основания полагать, что наши далёкие предки, проживавшие на территории современной Сибири уже восемнадцать тысяч лет назад, задолго до образования шумерской, египетской, персидской, индусской и китайской цивилизаций, имели достаточно точный лунно-солнечный календарь, основанный на астрономических наблюдениях в течение нескольких предшествующих тысячелетий.

Наработанные методики в процессе исследований Ачинского феномена позволили совершенно по иному взглянуть на археологические находки сделанные ранее. Так, например, в 1929 г. в 80 км. от Иркутска (вблизи села Мальты) было найдено ожерелье с подвесками и поясной бляхой. Возраст находки, представляющей собой счётную систему, составлял 14800 ± 100 лет (рис. 2.27). Подсчёт орнаментальных знаков, позволил выявить «календарный блок», продолжительностью 273 дня, что близко к циклу созревания человеческого эмбриона. Блок такой же длительности присутствует и в Ачинском жезле. Исследователи пришли к выводу, что Мальтийские украшения, так же как и Ачинский жезл представляют собой закодированные лунно-солнечные календари, причём, счёт времени, по всей вероятности, основан на продолжительных наблюдениях за движениями планет.

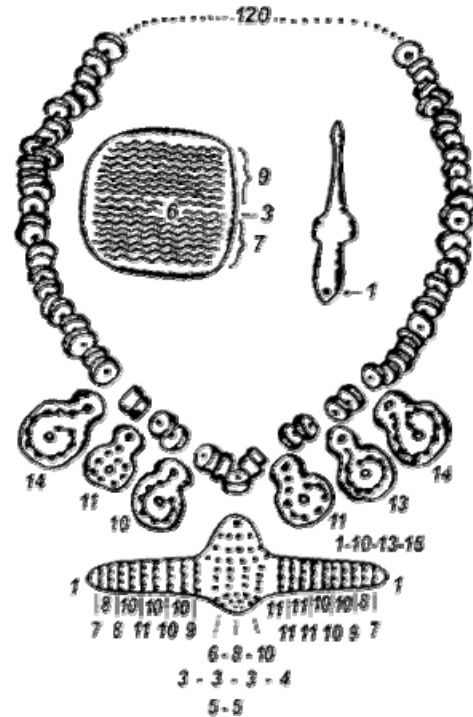


Рис. 2.27. Ожерелье, подвески и поясное украшение из с. Мальты

Ещё одним не вполне осмысленным проявлением технологических возможностей наших далёких предшественников являются, так называемые, геометрические микролиты, представляющие собой тонкие и весьма острые пластинки из кремня различной геометрической формы (рис. 2.28). Такие каменные инструментальные вставки были обнаружены археологами на Урале, в Сибири, на Кавказе, в Египте, в Индии, на Ближнем Востоке и в странах Средиземноморья. Лезвия микролитов, особенно тех, что обнаружены в Северном Урале на два порядка острее, чем у современных стальных скальпелей, прошедших шлифование и лазерную заточку. Уральские микролиты могут резать дерево, кость, стекло. По твёрдости микролиты уступают только алмазу и корунду. Долгое время технологическое назначения микролитов было неизвестно. На раскопках Южного Урала были обнаружены фрагменты костяного серпа с хорошо сохранившейся конфигурацией микролитических вставок, которые лежали в грунте, образуя изогнутую режущую кромку этого сельскохозяйственного инструмента. Стало ясно, что микролиты представляют собой древнейшие стандартизированные вкладыши – лезвия. Удивительно, но форма и размеры уральских микролитов в точности совпадает с параметрами микролитов, обнаруженных в других местах нашей планеты.



Рис. 2.28. Микролиты

К необъяснимым фактам истории следует отнести и находку заведующего кафедрой геологии Бернского колледжа Хилбэри Грили Бурфаса, который в 30-х годах прошлого века в песчанике штата Кентукки (США) обнаружил хорошо сохранившиеся следы людей, которые были оставлены на берегу древней реки около четверти миллиарда лет назад. До 1953 г. учёный исследовал находку и проводил консультации со специалистами, которые были единодушны в мнении, что три следа похожи на отпечатки правых и левых ног человека и направлены друг к другу. Согласно современной палеонтологии, человек в этих местах появился только около полутора миллионов лет назад.

В штате Юта (США) в 1968 г. были найдены останки трилобитов – древних моллюсков, первых обитателей океана. Эти животные обитали на Земле в кембрийский период палеозойской эры, т.е. около 600 миллионов лет назад. Удивление исследователей, начавших систематические изучения этого района. Расколов один из камней, археологи обнаружили след человеческой ноги, обутой в сандали, которая наступила на трилобита. Если эта находка не является фальсификацией, то след человека, обутого в сандали, был оставлен ещё до появления на Земле динозавров, т.е. за полмиллиарда лет до официального появления человекоподобных существ в этих землях. Профессор Иллинойского университета Уилдерсмит после знакомства с находками сказал: «Один лишь подлинный отпечаток ноги человека, найденный в тех же породах, что и следы бронтозавров (рис. 2.29), ставит под сомнение всё учение об эволюции. Этот факт вносит путаницу в методы датировки окаменевших пород, которые лежат в основе многих теорий. Достаточно одного следа динозавра или бронтозавра рядом со следом человека, чтобы раз-



Рис. 2.29. След бронтозавра

рушить всю теорию Дарвина и революционизировать всю современную биологию».

К упомянутому выше, следует добавить ещё одно небезынтересное обстоятельство. Практически у всех официально древних цивилизаций обнаруживаются легенды или сказания о существовании неких просветителей, снабдивших, в своё время, людей знаниями, технологиями и культурой. Мы уже говорили о шумерской легенде, в которой говорится, что на земли Месопотамии пришёл Оаннес со товарищи, научивший понимать письменность и обучавший строительству и земледелию. Аналогичные предания имелись и у жителей Древнего Египта, согласно которым хранители «великой мудрости» появились около 10 тыс. лет до с.л. Судя по описаниям, первые четыре поколения верховных жрецов Египта были представителями белой расы. Общность цивилизаций Старого Света (Месопотамия, Древний Египет, Древняя Греция), а так же Древний Китай и Древняя Индия – имеют, по мнению археологов и этнографов, имеют единую основу мифологических и ритуальных структур. Подтверждением правомочности такого взгляда может служить анализ древних календарей.

У всех народов год состоял из 12 месяцев по 30 дней в каждом, остающиеся 5 дней у разных народов, в соответствии с их религиозными представлениями, трактовались по разному. Индийский лунный календарь начинается за 11652 г. до с.л., календарь Майя в качестве реперной временной точки отсчёта имел 11653 г. до с.л., Ассирийский календарь – 11542 г. до с.л. Такие «совпадения» представляются маловероятными, с учётом расстояний между странами, если не иметь ввиду способности к быстрым перемещениям по воздуху или воде. Известный немецкий учёный Гумбольдт по этому поводу писал: «Мне представляется ясным, что памятники, методы подсчета времени, системы космогонии и многие мифы Америки, представляющие собой поразительные аналогии с идеями Восточной Азии, указывают на древние связи, а не являются результатом общих условий, в которых находятся все нации на заре цивилизации». Помимо идеи Гумбольдта, напрашивается в очередной раз предположение о существовании Протоцивилизации, явившейся ядром всех остальных.

Практически все древние цивилизации возникли в одно и то же время, не оставив никаких следов своего эволюционного развития, если таковыми не считать предания о неких людях пришедших на территории и снабдивших живших там новым уровнем знаний и культуры, причём в готовом виде. Удивительным, так же, является совпадение государственных иерархических структур. Везде верховная власть была сосредоточена в руках жреческой касты. Легенды гласят, что просветители пришли после глобальной катастрофы, постигшей их Родину. Все Древние Цивилизации тратили огромные ресурсы на возведение грандиозных культовых сооружений с элементами астрономических измерений. Напомним ещё раз, что жрецы Вавилона исчисляли продолжительность лунного месяца с точностью достойной нашего просвещённого времени с точнейшими хронометрами и спутниковыми наблюдениями. Тяга к астрономическим наблюдениям вообще-то представляется несколько странноватой, в свете тех стратегических и тактических задач, стоявших перед государствами Древних Цивилизаций.

Как уже отмечалось, прародиной человечества могла быть цивилизация, расположенная в Антарктиде. Планетарная катастрофа, произошедшая ориентировочно в X тыс. до с.л. вполне могла послужить причиной исчезновения целого материка, который называли Атлантида или Гиперборея. Платон указал дату исчезновения Атлантиды, это 9570 г. до с.л. Итальянский исследователь и писатель Барбиеро Флавио в своей нашумевшей книге «Цивилизация подо льдом» разделяет мнение М.В. Ломоносова о столкновении Земли с крупным космическим телом, повлекшее за собой изменение наклона оси собственного вращения Земли.

По мнению Флавио Арктическая Атлантида была расположена одновременно в Тихом, Индийском и Атлантическом океанах (рис. 2.30).

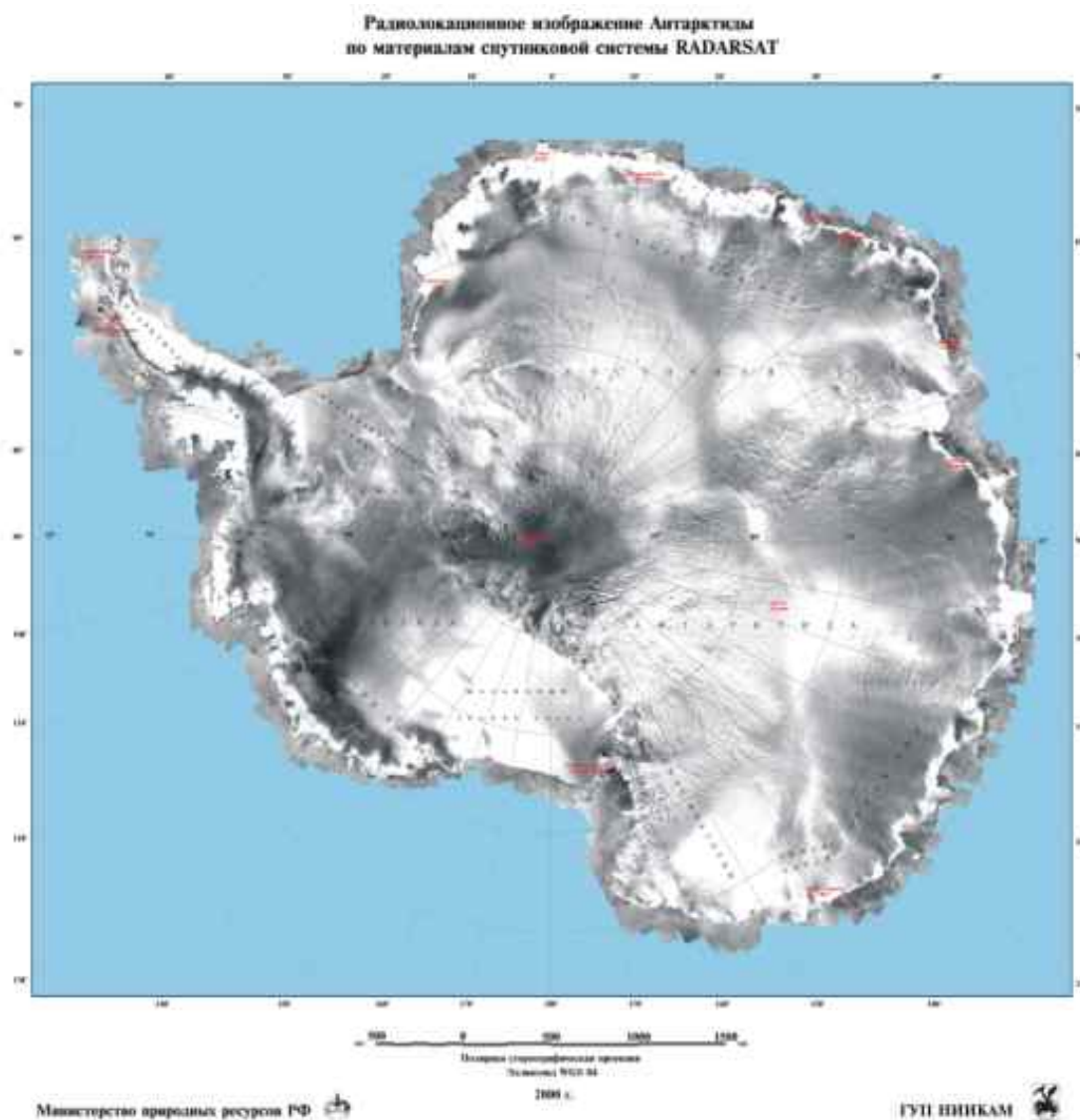


Рис. 3.5. Арктическая Атлантида [27]